

ВОЗДУХ ВСЕМ

РУКОВОДСТВО ПО ЭКСПЛУАТАЦИИ

ВЕНТИЛЯЦИОННАЯ УСТАНОВКА - PUREWIND



ВОЗДУХ ВСЕМ



СОДЕРЖАНИЕ

1 Введение.....	3
2 Меры предосторожности.....	5
3 Принцип работы и характеристики изделия.....	9
3.1 Принцип работы.....	9
3.2 Характеристики изделия.....	9
4 Спецификация.....	10
4.1 Внешний вид прибора и основные элементы.....	10
4.2 Параметры и технические характеристики устройства.....	11
5 Монтаж установки.....	11
5.1 Сверление отверстия.....	11
5.2 Установка вентиляционной трубы.....	12
5.3 Установка корпуса.....	12
6 Работа и использование.....	13
6.1 Интеллектуальная система управления.....	13
6.2 Управляющая панель.....	14
7 Техническое обслуживание.....	20
7.1 Уведомление о замене фильтра.....	20
7.2 Очистка теплообменника.....	21
7.3 Очистка фильтра датчика.....	21
7.4 Очистка фильтра свежего воздуха.....	21
7.5 Очистка антибактериального/противоклещевого фильтра.....	21
7.6 Очистка фильтра воздуха, возвращающегося в помещение.....	21
7.7 Замена фильтра удаляющего пыль/запах и запах/альдегиды фильтра.....	21
7.8 Устранение неисправностей.....	22
7.9 Функция кнопки.....	22
8 Гарантийные обязательства.....	23

ВОЗДУХ ВСЕМ

ВВЕДЕНИЕ

Приточно-вытяжная установка с рекуперацией тепла и влаги Purewind - это уникальное устройство способное создать здоровый микроклимат в вашем доме или офисе. Инновационный прибор нового поколения для создания и поддержания здорового микроклимата в помещении. Purewind – это многофункциональный воздухоочиститель, поддерживающий чистый воздух в помещении, и компактная приточная вентиляционная установка, обеспечивающая поступление свежего воздуха с улицы.

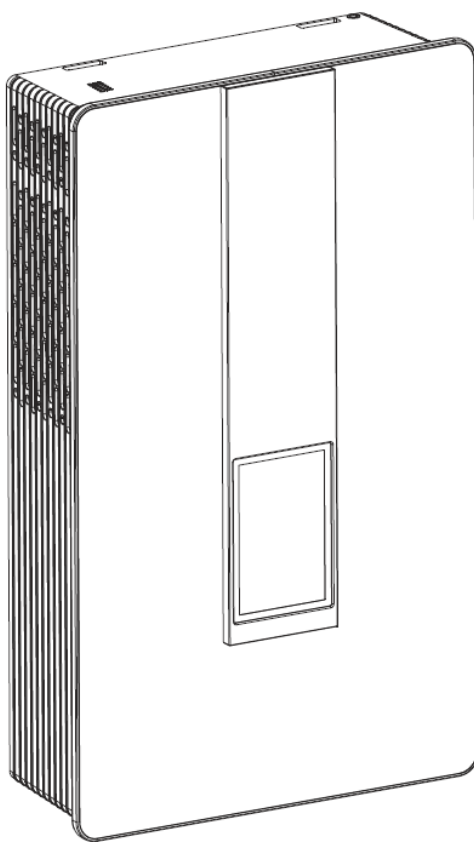


Рис. 1. Внешний вид установки

ВОЗДУХ ВСЕМ

КОМПЛЕКТАЦИЯ

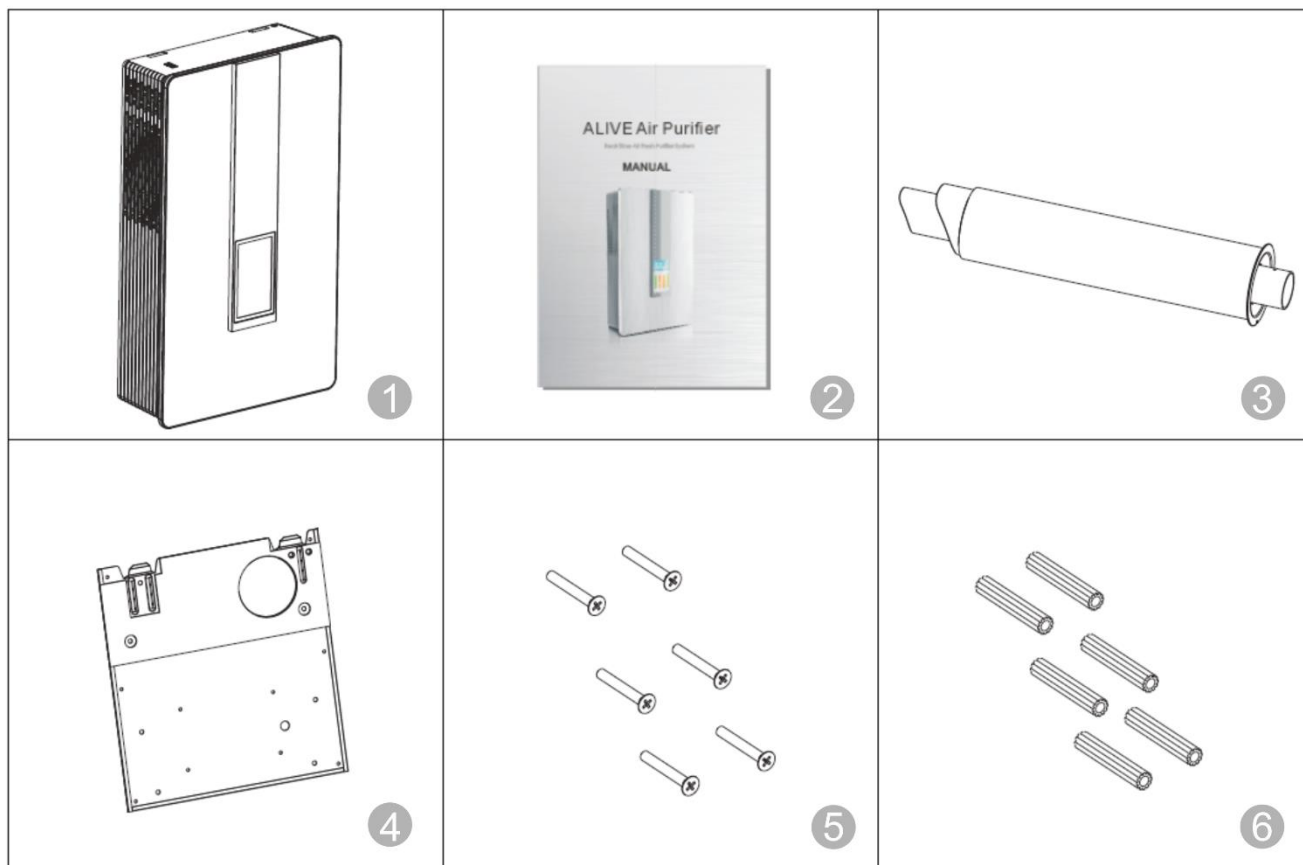


Рис. 2. Комплект поставки



- 1 - Компактная вентиляционная установка
- 2 - Руководство по эксплуатации
- 3 - Вентиляционная труба (коаксиального типа)
- 4 - Настенная монтажная пластина
- 5 - Винты для монтажа установки
- 6 - Выпуклые пластиковые кнопки

ВОЗДУХ ВСЕМ




МЕРЫ ПРЕДОСТОРОЖНОСТИ

Использование данной установки должно быть правильным с соблюдением всех мер по безопасности, чтобы защитить пользователя от получения травм. Внимательно прочтите данное руководство пользователя. Прочитайте основной текст, после того, как Вы поймете нижеприведенные пометки и иконки.



2.1 Пометки

Пометка	Значение
Предупреждение 	Неправильная работа установки может привести к его поломке.
Внимание 	Неправильная эксплуатация может привести к причинению вреда людям.

2.2 Иконки

	Значение
	Запрет. Что именно запрещается, будет указано рядом с этой иконкой.
	Принудительное выполнение. Необходимо выполнить перечисленные действия.
	Внимание (в том числе предупреждение). Пожалуйста, обратите внимание, на что указывает.

2.3 Предупреждение

Установка	Необходим профессиональный монтаж 	Доверьте установку квалифицированному специалисту. Неправильная установка может вызвать ряд неполадок, которые могут привести не только к не правильной работе установки, но и причинению физического вреда человеку.
	Необходимо Заземление 	Убедитесь, что устройство заземлено. Неправильная установка может вызвать поражение персонала электрическим током.

ВОЗДУХ ВСЕМ



Работа	Запрет 	Не засовывайте пальцы или что-либо во входное или выходное отверстие установки во избежание травм.
	Отключить Питание 	Если что-либо работает не так, или установка издает странный запах, немедленно отключите питание.

Перемещение и ремонт	Поручение 	Монтаж, демонтаж установки производится профессиональной бригадой. Неправильная установка может привести к неправильной работе установки и различным травмам пользователя.
	Запрет 	Пользователю запрещается самостоятельно ремонтировать установку, в противном случае он может получить поражение электрическим током.
	Поручение 	Когда устройство необходимо отремонтировать, пожалуйста, доверьтесь дилеру или квалифицированному специалисту. Неправильное перемещение или ремонт установки могут привести к утечке воды, поражению электрическим током, травмам или пожару.




2.4 Внимание

Установка	Значение
Зафиксируйте устройство 	Убедитесь, что корпус установки хорошо закреплено.
Необходимо заземление установки 	Убедитесь, что на установка смонтирована с заземлением. Его отсутствие может привести к поражению электрическим током или к пожару.



ВОЗДУХ ВСЕМ



Работа	Значение
<p>Проверьте корпус установки</p> 	<p>Регулярно проверяйте корпус установки во избежание его неустойчивости, которое может травмировать людей или повредить установку.</p>
<p>Отключите питание</p> 	<p>Для чистки или технического обслуживания отключайте питание установки.</p>
<p>Запрет</p> 	<p>Используйте соответствующий предохранитель. Если в качестве замены предохранителя использовать медь или железо, это может привести к поломке, или пожару.</p>



ВОЗДУХ ВСЕМ



ПРЕДУПРЕЖДЕНИЕ

Необходимо соблюдать следующие основные правила безопасности:

1. Данная установка не предназначена для использования лицами (включая детей) с физическими ограниченными, слабым зрением или умственными способностями, либо людям с недостатком опыта и знаний, если только они не находятся под присмотром или не были проинструктированы относительно использования устройства человеком, ответственным за их безопасность. Дети должны находиться под присмотром для гарантии того, что они не играют с установкой.
2. Запрещено, стоя босиком, прикасаться к установке мокрыми руками.
3. Запрещено проводить какую-либо очистку, монтаж, демонтаж без отключения электропитания установки.
4. Запрещено изменять и настраивать установку без разрешения и указаний производителя.
5. Запрещено тянуть, резать или завязывать узлом электрические кабели, выходящие из устройства. Если кабели повреждены, они должны быть заменены производителем, его представителем по обслуживанию или квалифицированным персоналом, чтобы избежать травм.
6. Запрещено ставить предметы или размещать что-либо еще у входного и выходного отверстий.
7. Запрещено размещать или оставлять упаковочные материалы в доступном для детей месте.
8. Запрещено забираться на устройство или оставлять что-либо вокруг выходных отверстий.

ВОЗДУХ ВСЕМ

ПРИНЦИП РАБОТЫ И ХАРАКТЕРИСТИКИ ИЗДЕЛИЯ

3.1 Принцип работы установки

Выпуск воздуха из помещения наружу с помощью вытяжного вентилятора, работающего на постоянном токе, после обмена энергией через теплообменник, поглощает энергию наружного свежего воздуха через теплообменник и отправляет свежий воздух внутрь помещения вместе с внутренним воздухом с помощью вентилятора, работающего на постоянном токе, после удаления пыли и обеззараживания через фильтр. В то же время, с помощью датчиков запаха, пыли и CO₂ устройство может интеллектуально регулировать объем воздуха на входе / выходе для очистки. Как экономия энергии теплообменника, так и высокая эффективность очистки фильтром помогают постоянно наполнять комнату свежим воздухом.

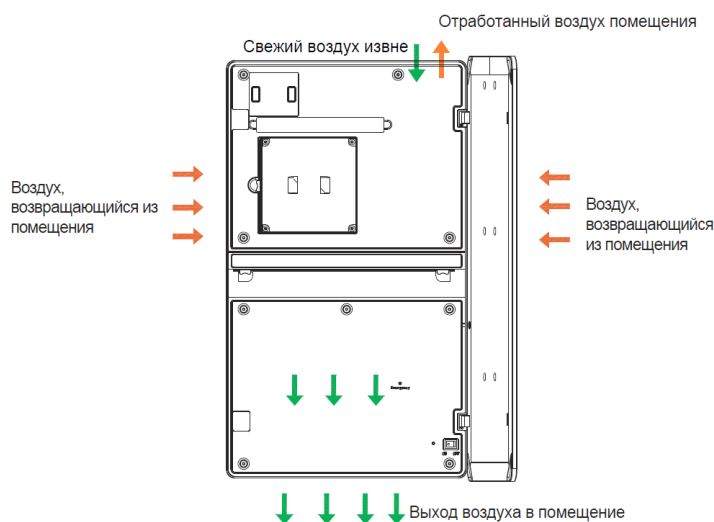


Рис. 3. Принцип работы установки

3.2 Характеристики изделия

- Тихое: использование вентилятора на постоянном токе в сочетании с передовыми технологиями вентиляции, позволили создать установку, которая работает бесшумно.
- Приток свежего воздуха: подача свежего воздуха для замены воздуха в помещении, добавление в комнату кислорода.
- Современный внешний вид: используйте планшет в качестве дисплея контрольной панели, вне зависимости от того, куда Вы его установите, он может стать симпатичным украшением для Вашего дома. Установка имеет интеллектуальный интерфейс и оснащена планшетом, чтобы сделать работу более простой и удобной для пользователя.
- Экологичный и энергосберегающий: обмен и циркуляция внутреннего и внешнего тепла для сохранения большого количества энергии. Многочисленные функции очистки воздуха, такие как антибактериальная очистка, удаление пыли (включая мелкодисперсные частицы), неприятного запаха, дыма, формальдегида и толуола. - Многочисленные функциональные датчики: пыли, запаха, пыльцы, CO₂. Автоматическая проверка

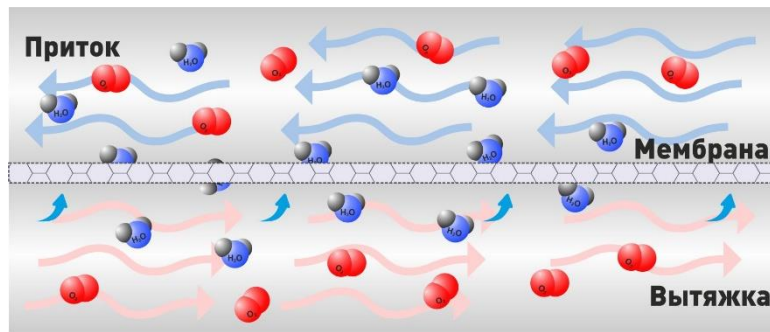
ВОЗДУХ ВСЕМ



и предупреждение: очистка и замена фильтра, о плотности пыли (включая мелкодисперсные частицы), об интенсивности запаха, о содержании CO₂.

- Пять режимов работы: интеллектуальный, эффективный, стандартный, энергосберегающий и спящий. Таймер для включения/ выключения.

- Энтальпийный рекуператор предназначен для утилизации тепла и влаги от отработанного воздуха приточному. Вместе с переносом влаги также переносится часть не явного тепла из вытяжного воздуха приточному, тем самым увеличивается энтальпийный КПД рекуператора. Рабочая область выполнена из полимерной мембраны, которая пропускает молекулы воды из вытяжного (увлажнённого) воздуха и передает приточному (сухому). Смешивания вытяжного и приточного потоков в рекуператоре не происходит, так как влага пропускается через мембрану посредством диффузии. Пластина рекуператора обладает свойством губки, которое позволяет рекуператору впитывать определённый объём влаги без выпада конденсата на поверхности пластин рекуператора.



Принцип работы энтальпийного рекуператора

СПЕЦИФИКАЦИЯ

4.1 Внешний вид прибора и основные элементы

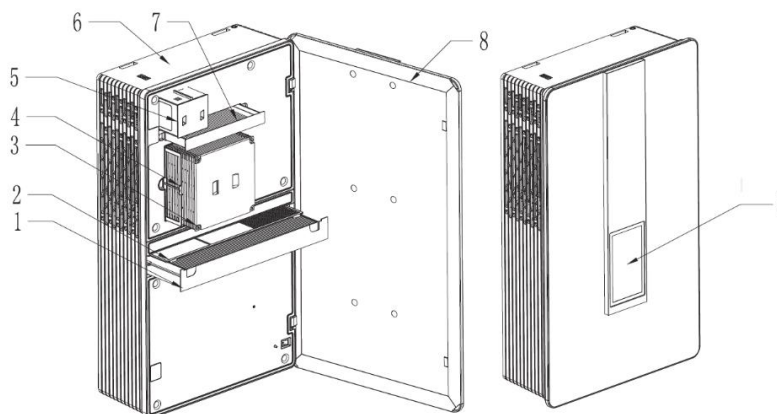


Рис. 4. Вид устройства со снятой сервисной панелью

- | | |
|--|----------------------------|
| 1 – Многофункциональный высокоэффективный фильтр | 6 – Корпус |
| 2 – Антибактериальный/противоклещевой фильтр | 7 – Фильтр свежего воздуха |
| 3 – Теплообменник | 8 – Дверца |
| 4 – Фильтр возвращающегося в помещение воздуха | 9 – 7-дюймовый ЖК планшет |
| 5 – Датчики | |

4.2 Параметры и технические характеристики устройства

Источник тока	/	230V /50Hz
Потребляемая энергия	W	40
Объем очищаемого воздуха	м ³ /ч	260
Объем свежего воздуха	м ³ /ч	90
Эффективность теплообмена	/	75%
Уровень шума (max)	м ³ /ч	40
Вес нетто	кг	14
Размеры (В*Ш*Г)	мм	740*440*180
Площадь помещения	м ²	До 75

МОНТАЖ УСТАНОВКИ

5.1 Закрепите настенную панель через просверленные отверстия D100/102 мм.

5.1.1 Поместите настенную панель на стену и отметьте отверстия D95 и D10

5.1.2 Уберите настенную панель от отверстий D95 и D10

5.1.3 Вставьте выпуклые коллоидные кнопки в отверстие D10

5.1.4 Зафиксируйте настенную панель двумя винтами M5 2 x 40 и M5 2 x 4.

Внимание: не нужно винтов для двух D10 под настенной панелью.

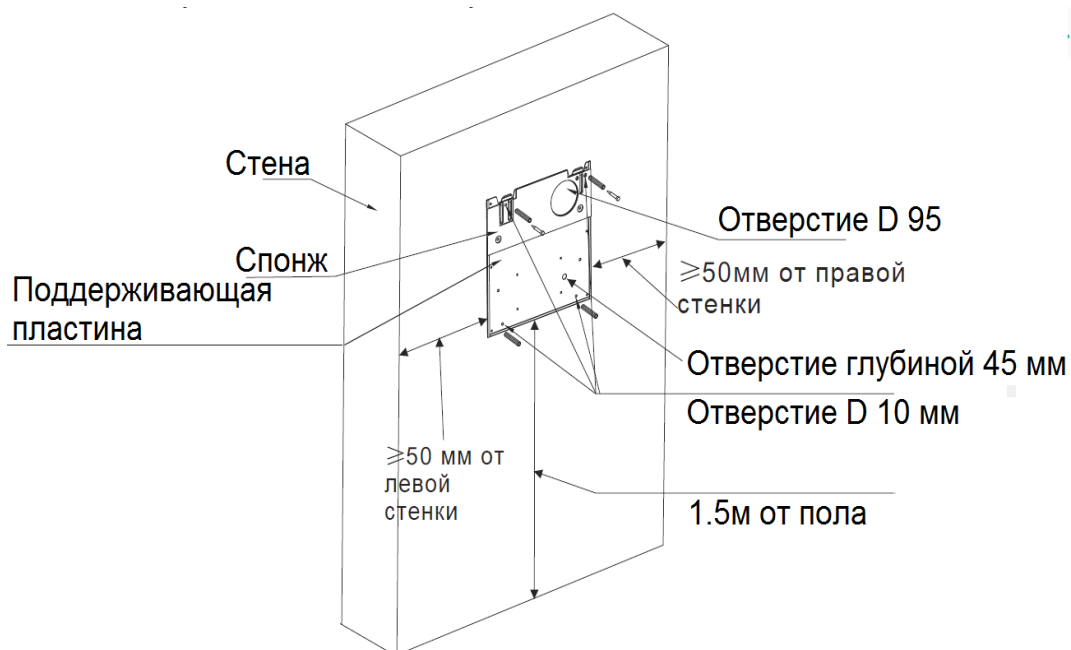


Рис. 5. Монтаж установки



5.2 Установка вентиляционной трубы.

5.2.1 Извлеките и отделите друг от друга внешнюю и внутреннюю вентиляционные трубы (400 см). отрежьте от них 260 мм и 210 мм, если стена не толстая, как на рис. 6. Оторвите защитную ленту от 3М, затем вставьте внешнюю вентиляционную трубу в стену и вставьте ее в настенную панель как на рис.7.

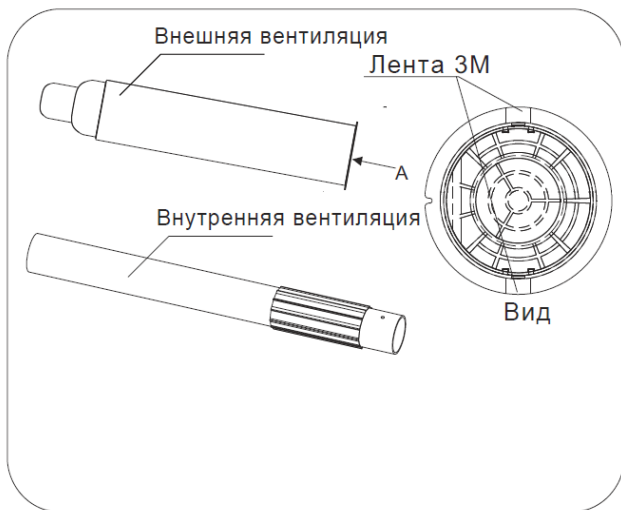


Рис. 6.



Рис. 7.

5.3 Устанавливать корпус

5.3.1 Подсоединить внутреннюю вентиляционную трубу к отверстию выхода воздуха воздухоочистителя (рис. 8), затем приподнять и вставить во внешнюю трубу. Поддерживающая пластина выравнивается с корпусом. (рис. 9)

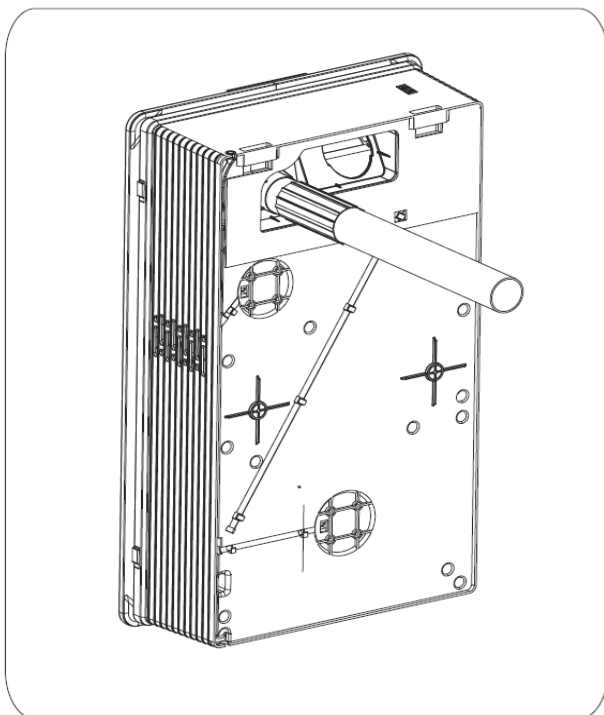


Рис. 8. Присоединение вентиляционной трубы

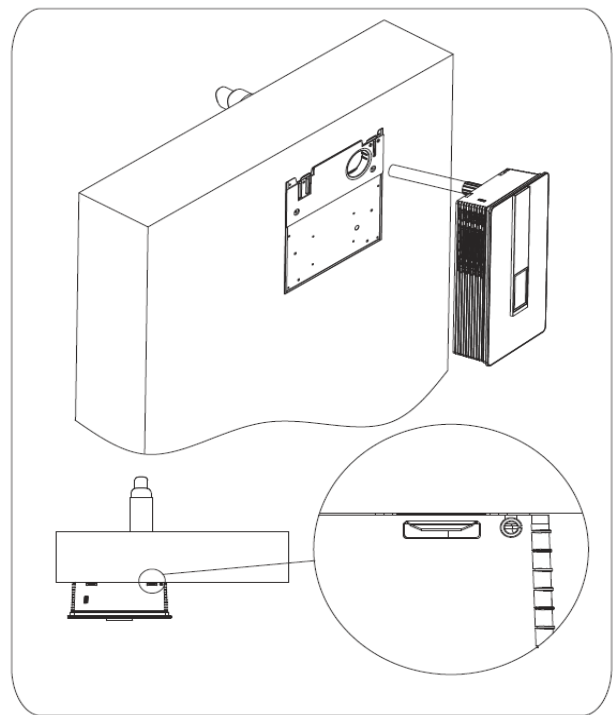


Рис. 9. Выравнивание пластины

ВОЗДУХ ВСЕМ



5.3.2 Откройте дверцу очистителя, затем извлеките модуль многофункционального высокоэффективного фильтра (рис. 10). Используйте два винта M5 2 x 40 для фиксации корпуса (рис. 11). Вставьте фильтр обратно и закройте.

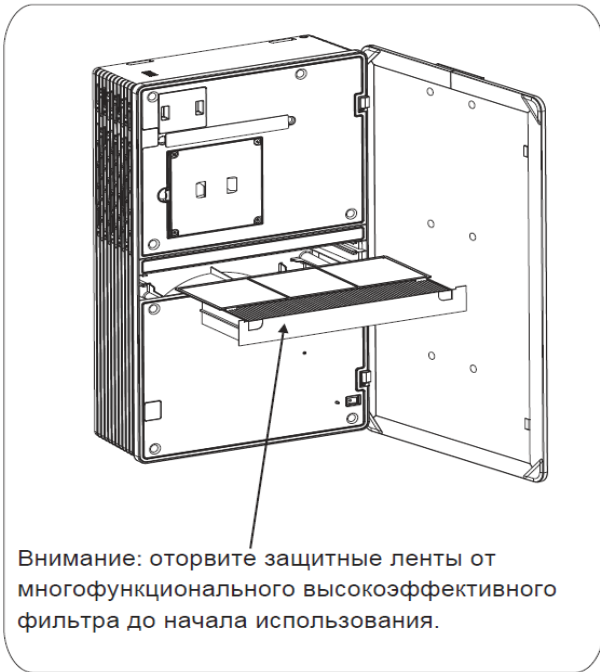


Рис. 10. Извлечение фильтра

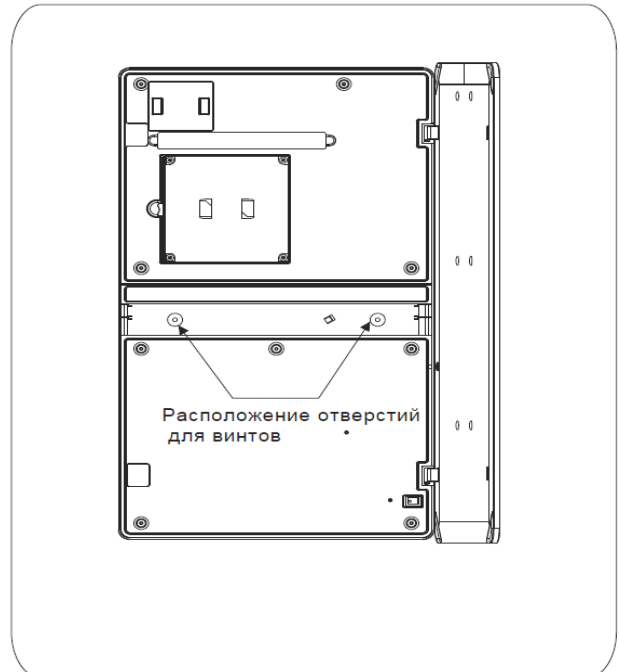


Рис. 11. Фиксация корпуса

РАБОТА И ИСПОЛЬЗОВАНИЕ

6.1 Интеллектуальная система управления

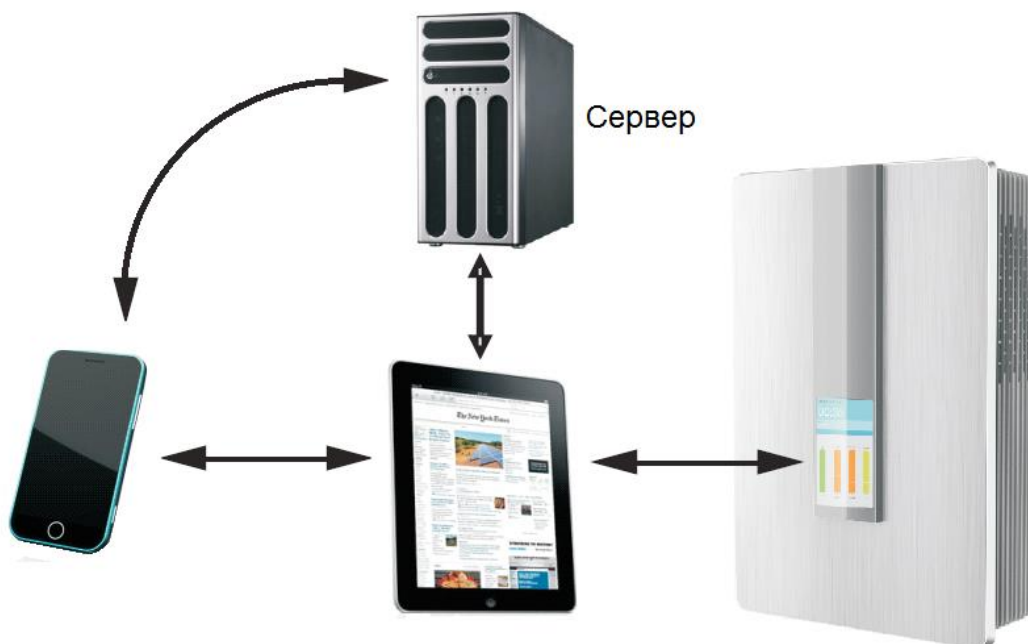


Рис. 12. Управление установкой по средством интернет сети

ВОЗДУХ ВСЕМ

6. 2 Управляющая панель

Информация может выводиться на дисплей установки до того, как будет включено его питание, следующим образом:

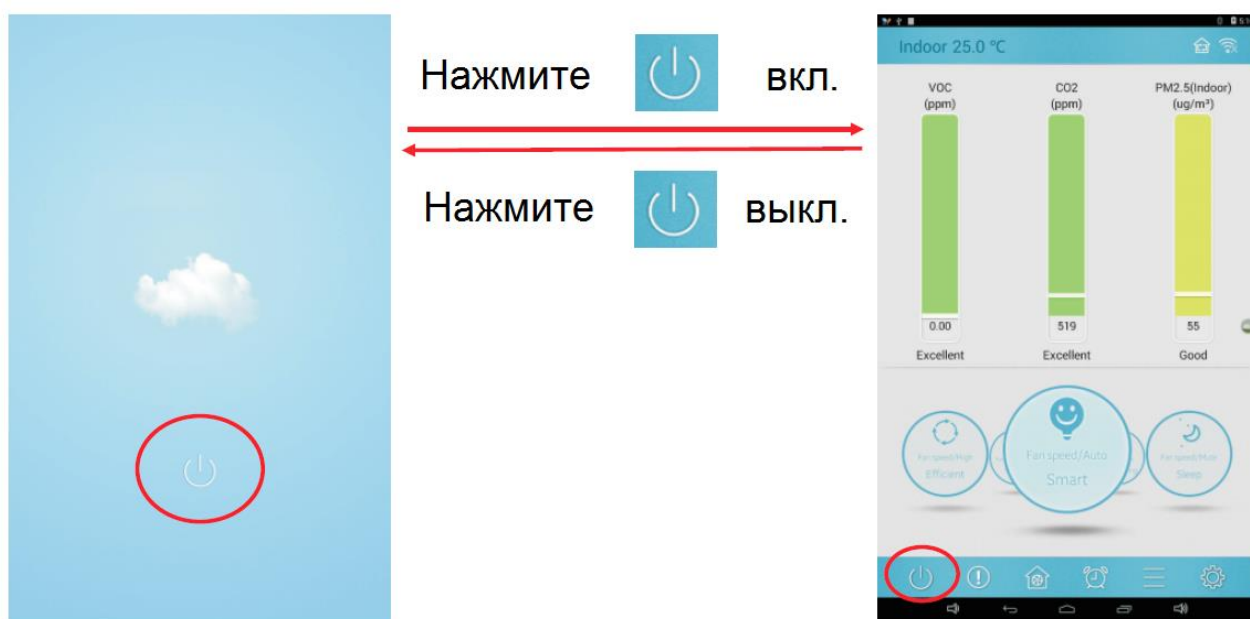


Рис. 13. Интерфейс

6.2.2 Переключение режимов

Вы можете выбрать пять режимов: интеллектуальный, спящий, энергосберегающий, стандартный и эффективный режим.

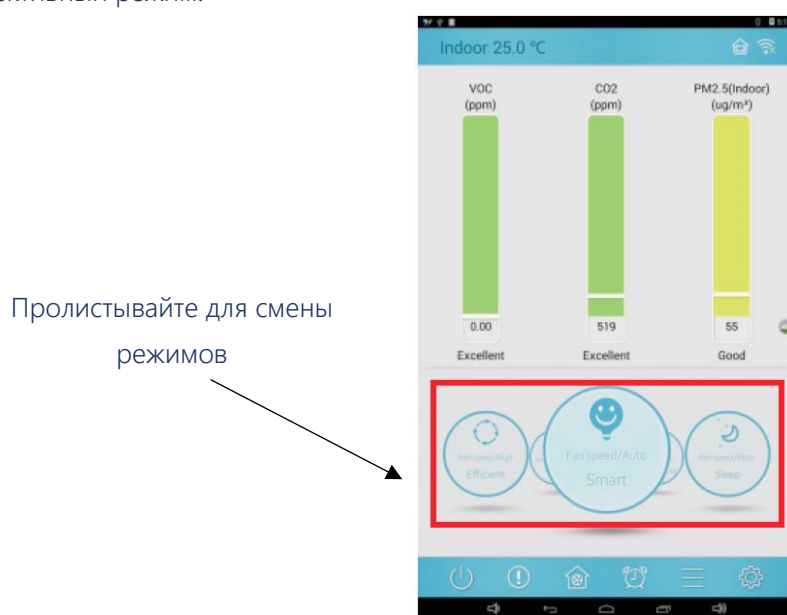


Рис. 14. Смена режимов фильтрации

ВОЗДУХ ВСЕМ

6.2.3 Качество воздуха

Планшет может показывать качество воздуха от проверяемых устройств, показатели, такие как температура внутри помещения, летучие органические вещества, CO₂, мелкодисперсная пыль.

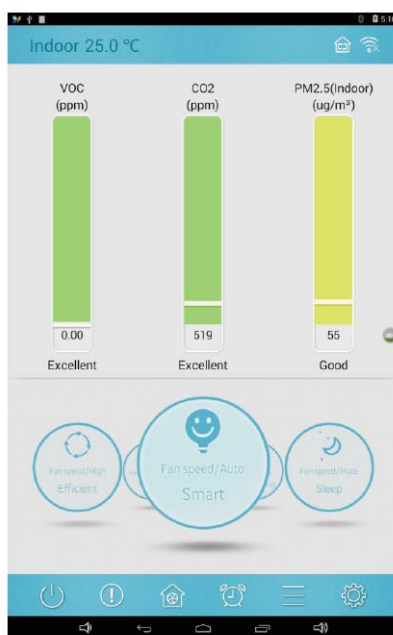


Рис. 15. Интерфейс установки

6.2.4 Установки

Кликните для ввода "Settings" (установки) с главного интерфейса

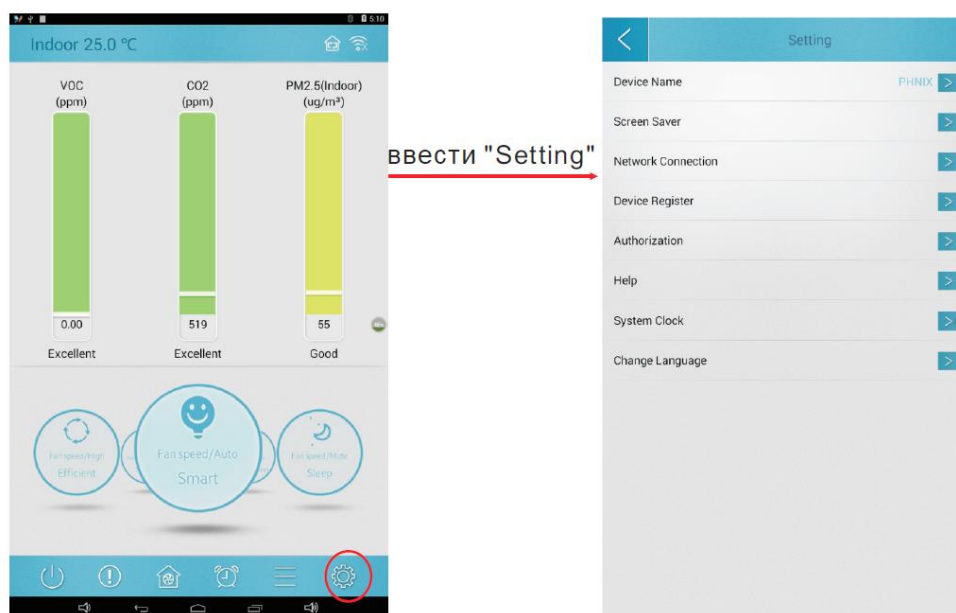


Рис. 16. Меню установки

6.2.5.A Установка времени

Внимание: Установка времени будет выполнена только при включенном питании

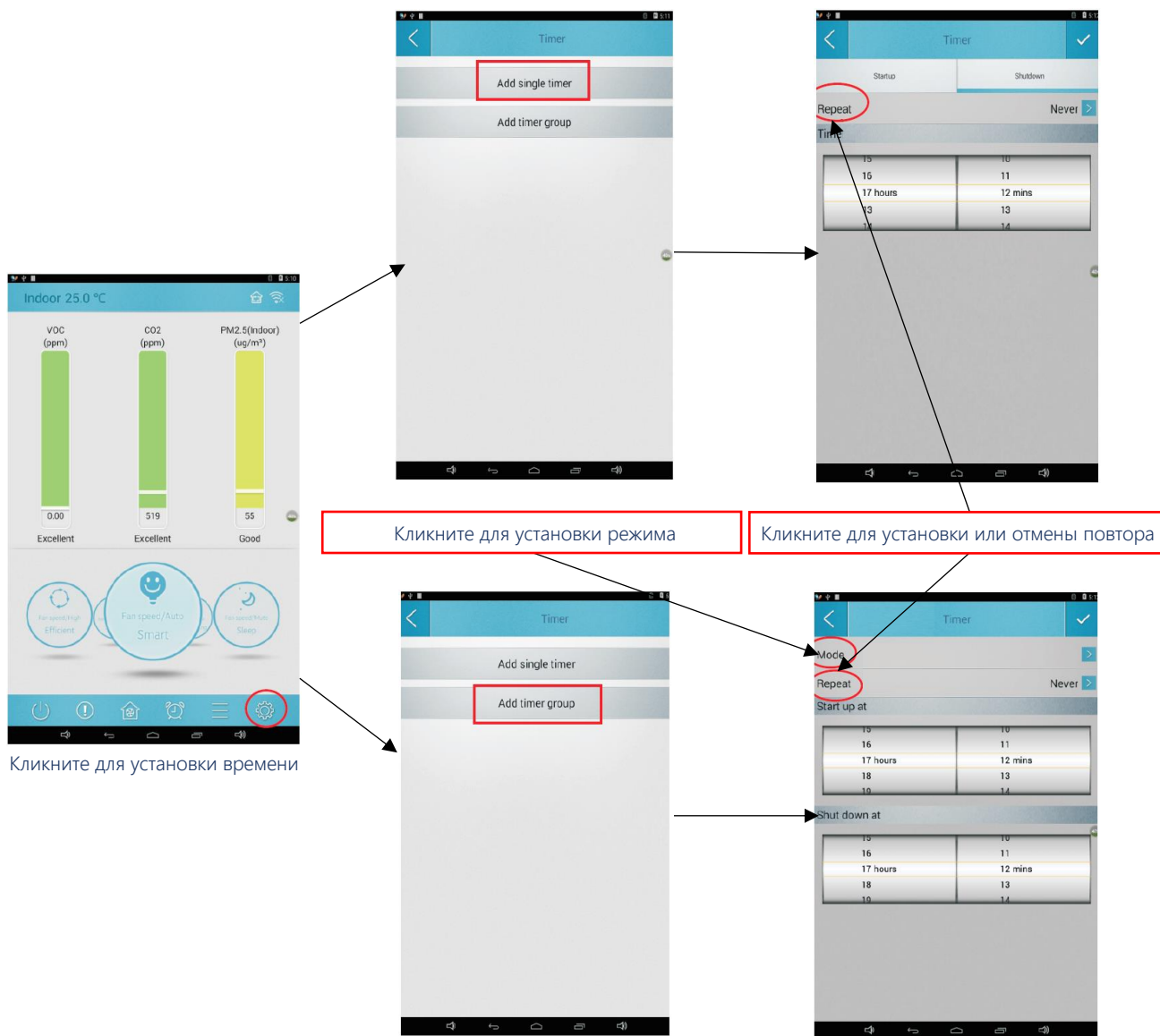


Рис. 17. Установка времени

В. Блокировка экрана

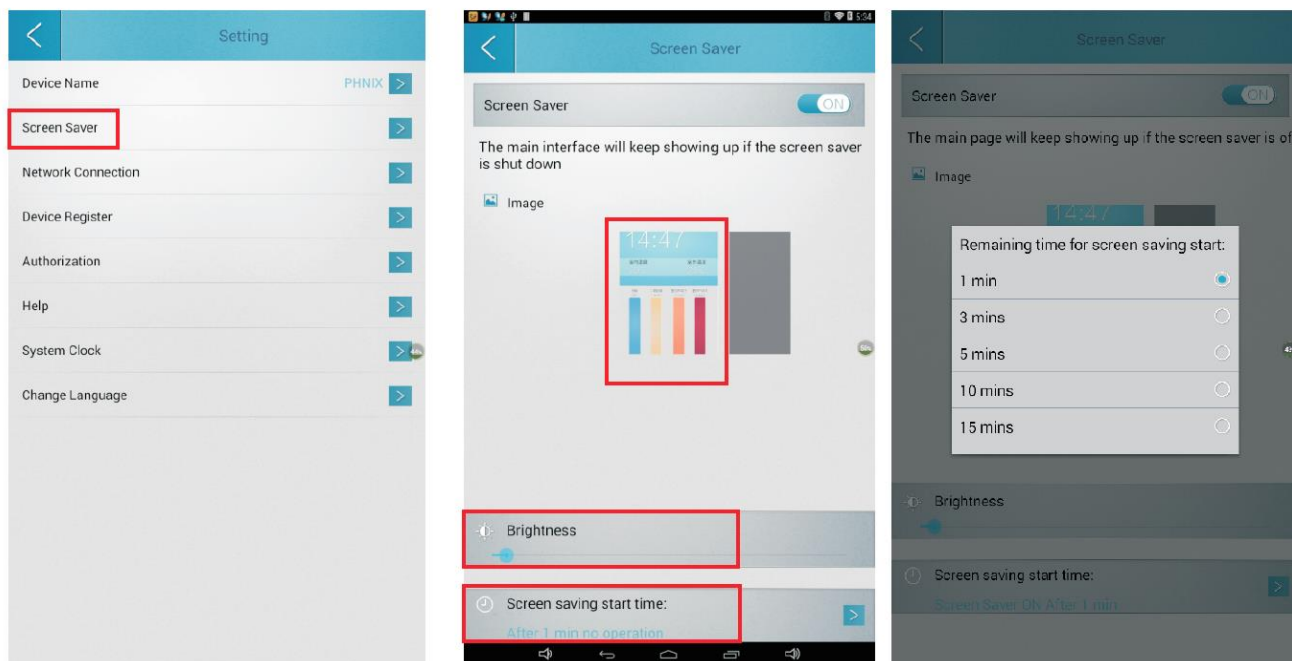


Рис. 18. Блокировка экрана

С. Соединение с интернетом

Только когда устройства подключены к Интернету, можно регистрировать и удаленно контролировать работу установки.

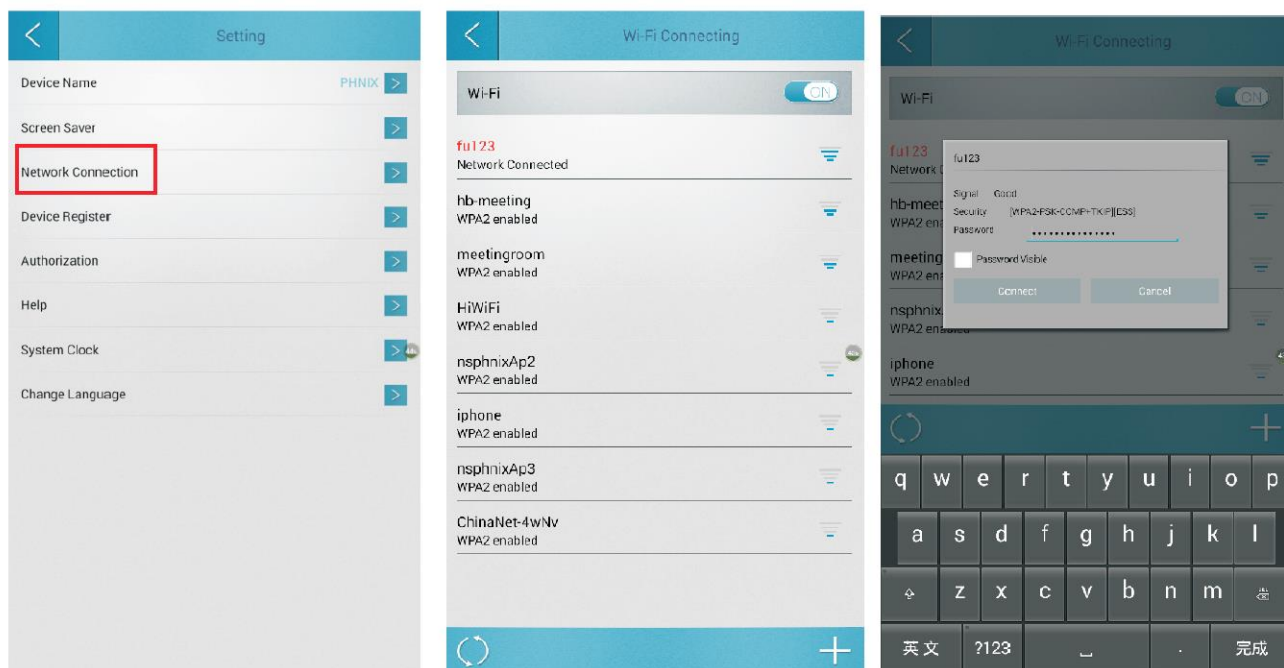


Рис. 19. Соединение с интернетом

ВОЗДУХ ВСЕМ

D. Регистрация устройств

Вы можете использовать планшеты или телефоны для регистрации Ваших устройств. После этого Вы можете дистанционно управлять Вашей установкой при выходе в Интернет.

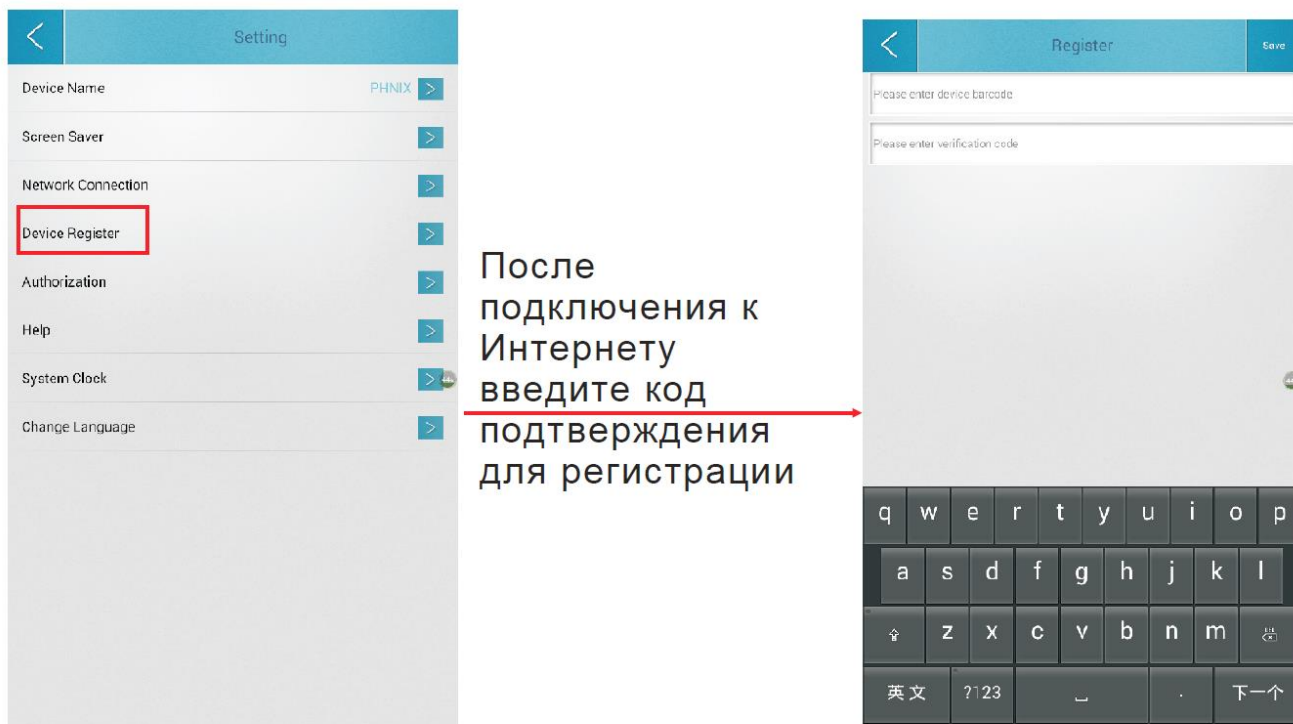
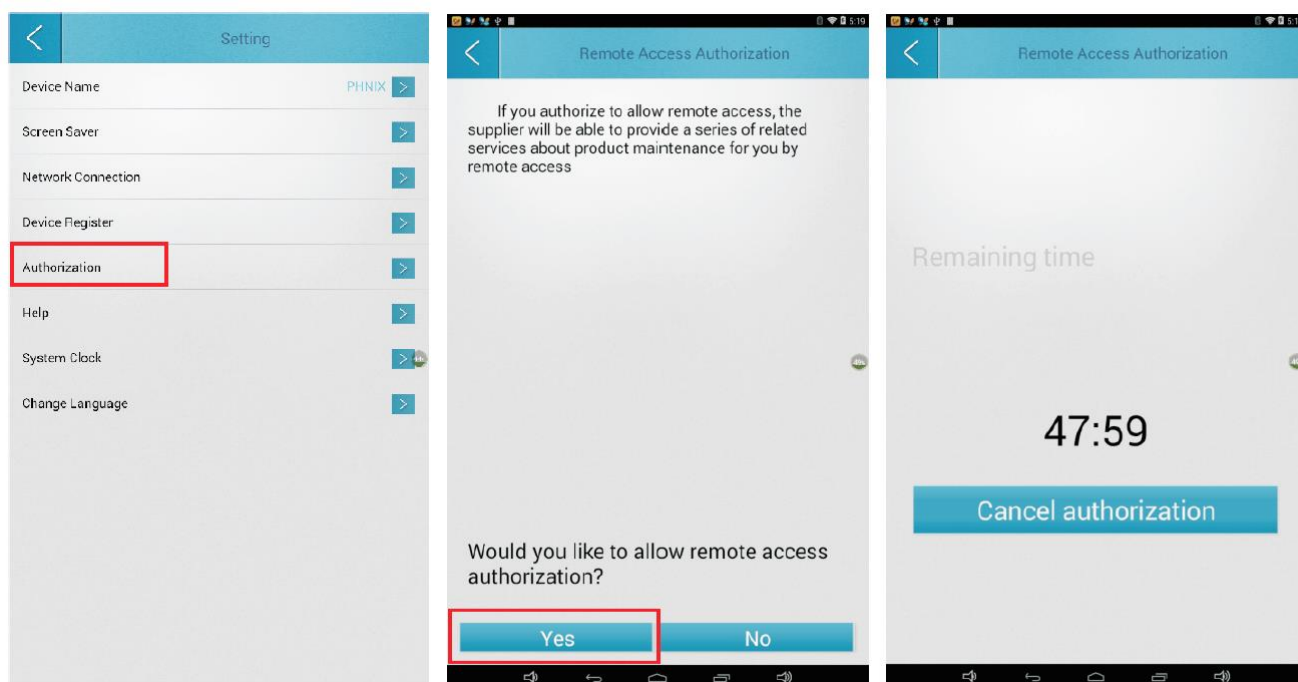


Рис. 20. Регистрация устройства

E. Устройства

При дистанционной авторизации люди могут проводить диагностику на большом расстоянии.



ВОЗДУХ ВСЕМ

Ф. Помощь

Информация от интерфейса Help может разрешить некоторые проблемы. Также здесь находится информация о Вашей регистрации.

Г. Обновление APK онлайн

После подключения к Интернету, устройства автоматически получают информацию по обновлению APK. Шаги выполнения:



Кликните на "To Update" Начните устанавливать APK

Кликните на "Install Start", чтобы установить APK

Кликните на "Open", чтобы открыть "APK"

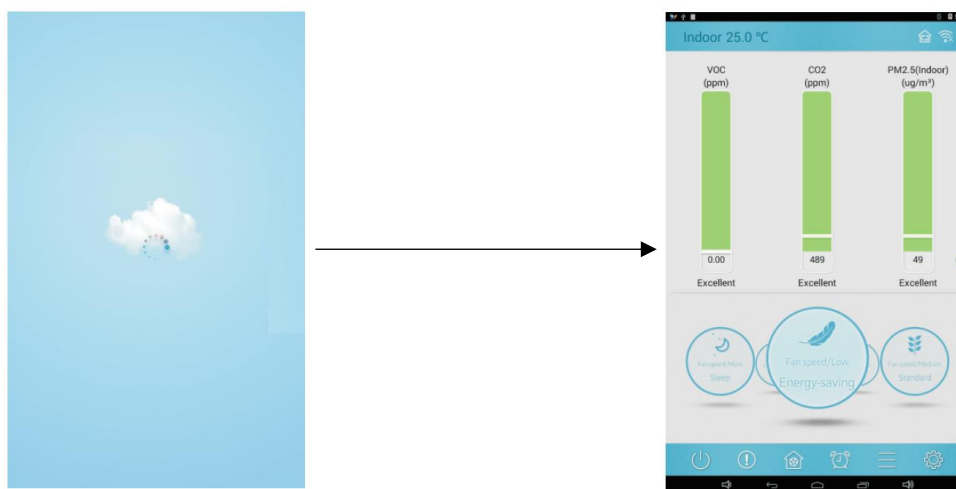


Рис. 22. Настройка APK

ВОЗДУХ ВСЕМ

ТЕХНИЧЕСКОЕ ОБСЛУЖИВАНИЕ

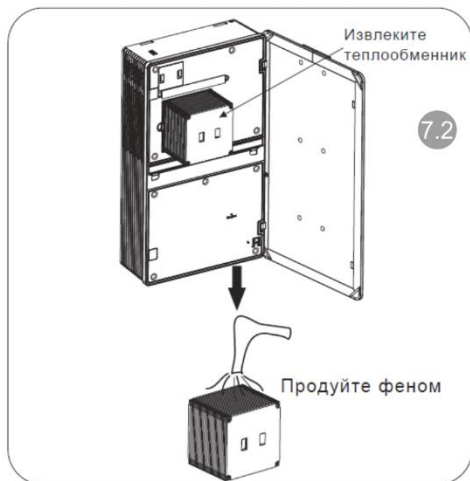
7.1 Уведомление о смене фильтра



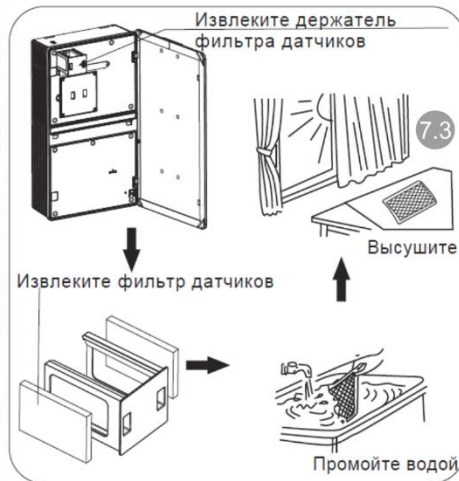
- ← Экран замены multifункционального высокоэффективного фильтра
- ← Экран замены удаляющего запах фильтра
- ← Почистить теплообменник

Рис. 23. 7.1 Уведомление о смене фильтра

ВОЗДУХ ВСЕМ



7.2 Очистка теплообменника
(Запрещена промывка водой)



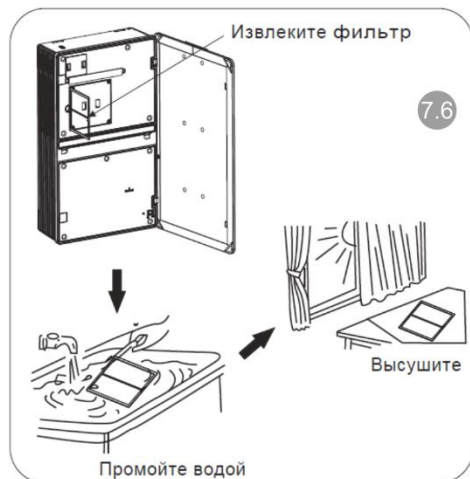
7.3 Очистка фильтра датчиков



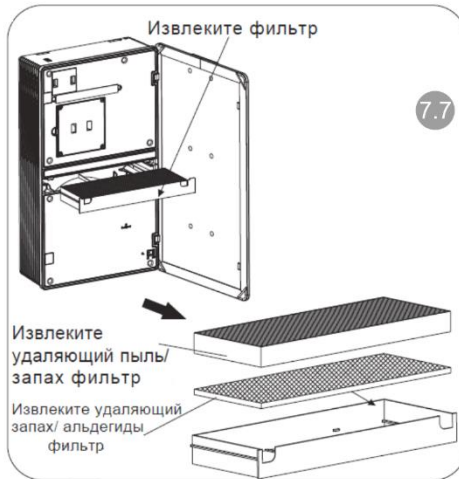
7.4 Очистка фильтра свежего воздуха



7.5 Очистка противоклещевого, антибактериального фильтра



7.6 Очистка фильтра воздуха, возвращающегося в помещение



7.7 Замена фильтра, удаляющего пыль, запах и запах, альдегиды фильтра

Рис. 24. 7.1 Обслуживание установки

ВОЗДУХ ВСЕМ

7.8. Устранение неисправностей

Неисправность	Причина	Решение по устранению
Отказ датчика Co2	У датчика Co2 плохой контакт или он сломан	Проверьте цепь или замените мотор вентилятора
Отказ датчика летучих органических соединений	У датчика летучих органических соединений плохой контакт или он сломан	
Отказ датчика мелкодисперсной пыли	У датчика мелкодисперсной пыли плохой контакт или он сломан	
Не работает подача воздуха	У мотора вытяжного вентилятора плохой контакт или он сломан	Проверьте цепь или замените мотор вентилятора
Не работает вентиляция	У мотора вентилятора плохой контакт или он сломан	Проверьте цепь или замените коробку датчика

Внимание: уведомления о неисправностях будут показывать согласно текущему состоянию устройства.

7.9 Функция кнопки

Включение питания: включает/выключает установку

Выключатель безопасности: отключает электропитание установки для гарантии безопасности пользователя

Аварийный выключатель: резервное копирование выключателя безопасности

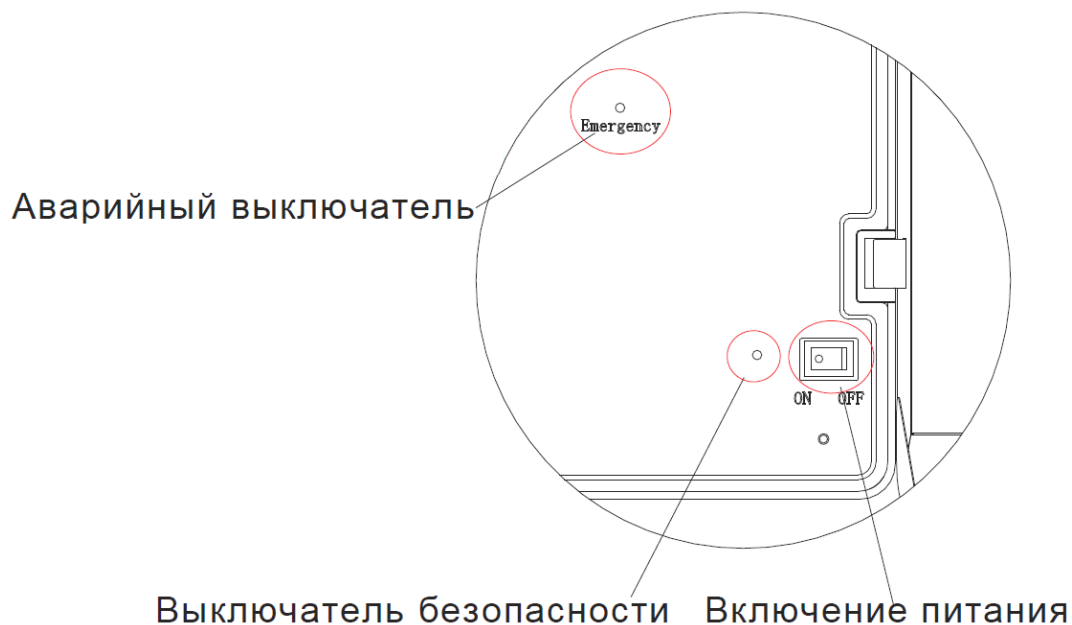


Рис. 25. Функция включения питания: включает/выключает устройство

ВОЗДУХ ВСЕМ



ГАРАНТИЙНЫЕ ОБЯЗАТЕЛЬСТВА

Компания «Воздух Всем», являющаяся торговой компанией компактного вентиляционного оборудования и выражают Вам благодарность за Ваш выбор.

Компания «Воздух Всем», устанавливает срок службы на устройство – 5 лет при условии соблюдения правил установки и эксплуатации устройства. Перед использованием устройства внимательно изучите руководство по эксплуатации, условия гарантийных обязательств, а также комплектность и внешний вид устройства. Все претензии по внешнему виду и комплектности прибора предъявляйте продавцу при покупке.

В случае повреждения упаковки при перевозке незамедлительно распакуйте и проверьте сохранность устройства. Повреждения прибора должны быть письменно подтверждены перевозчиком, иначе требования о компенсации могут быть не выполнены.

Условия предоставления гарантийного обслуживания.

Гарантия действительна при предъявлении правильно заполненного гарантийного талона либо при предоставлении товарного или кассового чека, либо иных документов, удостоверяющих факт и дату продажи прибора.

- В случае, если дату продажи установить невозможно, гарантийный срок исчисляется с даты изготовления прибора, в соответствии с законодательством о защите прав потребителей.
- Гарантия распространяется на производственный или конструкционный дефект прибора. Гарантия включает в себя выполнение сервисной службой ремонтных работ в Сервисном центре или у покупателя (по усмотрению сервисной службы).
- Гарантия не распространяется на плановое сервисное обслуживание, связанное с заменой фильтров, а также на случаи использования прибора с нарушением требований, приведенных в настоящем руководстве по эксплуатации.

Гарантийное обслуживание не предоставляется в следующих случаях:

- если нарушена гарантийная наклейка на задней поверхности устройства;
- если имеются следы самостоятельного монтажа, ремонта, разбора-сборки, модификации устройства или его ремонта в неавторизованных Сервисных центрах;
- если не читается (стерт, подчищен, исправлен или уничтожен) серийный номер устройства;
- если прибор был поврежден в результате стихийных бедствий (пожар, наводнение и т.п.) и других причин, находящихся вне контроля продавца (изготовителя) и покупателя;
- если на устройстве имеются механические повреждения (сколы, трещины и т.п.), возникшие вследствие воздействия чрезмерной силы, химически агрессивных веществ, высоких температур и если что-либо из перечисленного привело к неисправности устройства;
- если неисправность возникла при неправильном подключении устройства к электрической сети;
- если неисправность и дефекты возникли вследствие попадания внутрь устройства посторонних предметов, жидкостей, насекомых и продуктов их жизнедеятельности и т.п.;
- если устройство хранилось неправильно.

ВОЗДУХ ВСЕМ



Уважаемые покупатели!

По вопросам, связанным с выполнением гарантийных обязательств, просим Вас обращаться в организацию, где устройство было приобретено. Компания «Воздух Всем», подтверждает принятие на себя обязательств по удовлетворению требований, установленных действующим законодательством РФ, в случае обнаружения недостатков прибора, возникших по вине изготовителя. Компания «Воздух Всем», оставляет за собой право отказать в удовлетворении требований по гарантийным обязательствам в случае несоблюдения изложенных выше условий. Гарантийный срок составляет 1 год* и отсчитывается от даты продажи при условии соблюдения правил эксплуатации.

ВОЗДУХ ВСЕМ



«Воздух Всем»

Россия 129344, г. Москва, ул. Енисейская, д.2, стр.2

E-mail: info@vozduhvsem.ru

www.воздухвсем.рф